

## NÁVOD K OBSLUZE

### ELEKTRICKÝ REHABILITAČNÍ ROTOPED AT51125/AT51127



**POZOR:**

Nedodržení níže uvedených bezpečnostních pokynů může vést k poškození zdraví nebo úrazu, což nepřispěje k uzdravení.

**Upozornění:**

1. Nestoupejte na pedály.
2. Při cvičení si sedněte na židli, pohovku nebo postel.
3. Před použitím výrobku se ujistěte, zda jsou všechny šrouby, vruty, kolečka, rámy a nosníky bezpečně připevněny.
4. Pacienti, zdravotně postižení a starší lidé jej musí používat ve společnosti jiné osoby.
5. Osoby se srdečním onemocněním, nebo kterým je zakázáno namáhavé cvičení, by měli dodržovat pokyny svého lékaře a provádět odpovídající cvičení.
6. Tento výrobek nesmí používat osoby s nevyhlášeným úrazem.
7. Děti a zdravotně postižené osoby mohou používat zařízení pouze pod přísným dohledem.
8. Tento výrobek je speciálně navržen pro domácí použití.
9. Při přepravě zařízení se musí věnovat zvláštní pozornost zásadám bezpečnosti, aby nedošlo ke zranění.
10. Před použitím výrobku by měla být provedena vhodná protahovací cvičení, aby se zabránilo nebezpečí poranění při cvičení.

**POZOR:** Zkontrolujte všechny díly, zda se nepoškodily během přepravy. Pokud zjistíte taková poškození, výrobek NEPOUŽÍVEJTE. Více informací u výrobce.

**POZOR:** Jakákoli závažná nežádoucí příhoda související s výrobkem se musí oznámit výrobci a příslušnému orgánu členského státu, ve kterém má uživatel nebo pacient bydliště.

**POZOR:** Při používání a manipulaci s výrobkem a při montáži a seřizování mechanismů hrozí riziko zachycení a/nebo skřípnutí částí těla uživatele/doprovázející osoby v otvorech/mezerách mezi díly. Tyto úkony by měly být prováděny zvlášť opatrně. Po dokončení seřízení stabilizujte polohu důkladným utažením matic/šroubů.

**POZOR: Je zakázáno používat výrobek jiným způsobem, než k jakému je určen!**

**BEZPEČNOSTNÍ OPATŘENÍ**

Před použitím výrobku si pečlivě přečtěte následující pokyny.

Před použitím rotopedu nebo jakéhokoli jiného cvičebního zařízení se poraďte se svým lékařem. Zejména, pokud trpíte některou z následujících chorob:

1. Rakovina.
2. Rekonvalescence po nedávné chirurgické operaci.
3. Dokumentované srdeční problémy.
4. Problémy s kyčlemi.
5. Trombóza.
6. Zlomené kosti.
7. Epilepsie.
8. NEPOUŽÍVAT během těhotenství.

**POZOR:**

Pravidelně kontrolujte, zda jsou všechny upevňovací díly řádně dotažené a správně připojené. Každé tři měsíce zkontrolujte a utáhněte všechny díly zařízení.

Pokud máte pochybnosti týkající se jakýchkoliv dílů zařízení, pak obraťte se na prodejce.

Doporučujeme vyměnit opotřebované díly za originální. Použití jiných náhradních dílů může mít za následek zranění nebo ovlivnit chod zařízení.

**OBECNÉ POKYNY**

Při používání elektrických zařízení se musí vždy dodržovat níže uvedené pokyny pro bezpečné zacházení.

Zahrnují důležité informace o bezpečnosti, používání a údržbě.

**URČENÍ**

Rehabilitační rotoped je kompaktní kolo pro cvičení, které lze v případě potřeby snadno skladovat. Rotoped se zejména používá při rehabilitaci osob s parézou končetin způsobenou mj. v důsledku úrazu nebo cévní mozkovou příhodou. Při pravidelném používání stimuluje krevní oběh a zvyšuje svalovou sílu. Je to skvělý způsob, jak s mírnou zátěží posilovat kardiovaskulární systém.

**OBSLUHA**

Připojte zástrčku napájení ke zdroji stejnosměrného proudu a stiskněte červené tlačítko na dálkovém ovladači do polohy I. Po stisknutí tlačítka (1) bude zařízení pracovat na úrovni 1 a s přednastaveným časem 5 minut. Displej začne postupně zobrazovat funkce: rychlost, čas, vzdálenost, kalorie (skenování).

Stisknutím tlačítka (2) Time (čas) můžete nastavit čas od 1 do 15 minut. Pro rychlejší nastavení můžete přidržet tlačítko (2), dokud se nezobrazí požadovaný čas.

Zařízení se automaticky vypne po uplynutí nastaveného času.

Chcete-li zvýšit rychlost, stiskněte tlačítko (4) Speed+ (rychlost). Chcete-li snížit rychlost, stiskněte tlačítko (3) Speed- (rychlost). Pro rychlejší nastavení můžete přidržet tlačítko (4) nebo (3), dokud nedosáhnete požadované úrovně rychlosti.

Pomocí tlačítka (5) Reverse (zpět) můžete změnit směr otáčení pedálů.

Při každém stisknutí tlačítka (6) MODE (režim) se zobrazí údaje o rychlosti (Speed), čase (Time), vzdálenosti (Dist.) a kaloriích (Cal.). Chcete-li zobrazit náhodné parametry, opakovaně stiskněte tlačítko, dokud se pod písmeny Scan nerozsvítí červená kontrolka. Chcete-li vypnout, stiskněte (1). Po dokončení stiskněte červené tlačítko pod nosítkem dálkového ovladače do polohy 0, aby se zařízení zcela vypnulo.

**NÁVOD K OBSLUZE**

Doporučuje se začít s krátkým cvičením na nejnižší rychlost po dobu 3 až 6 minut dvakrát denně. Postupně je možné zvyšovat cvičení až na 15 minut dvakrát denně. Pokud se uživatel při cvičení cítí komfortně, může vyzkoušet vyšší rychlost. Nejdříve se však poraďte se svým lékařem.

**POZOR! Snižte riziko úrazu elektrickým proudem:**

Zařízení po skončení cvičení a před čištěním vždy odpojte ze síťové zásuvky. Seznamte se důkladně s pokyny uvedenými v tomto dokumentu. Obsahují důležité informace o bezpečnosti, používání a údržbě.

1. Před připojením zařízení zkontrolujte, zda se napájecí napětí zásuvky a zařízení shodují (220 V) obr. 5. Napájecí napětí musí odpovídat napájecímu napětí uvedenému na výrobním štítku a otvory v zásuvce musí odpovídat uspořádání kolíků na zástrčce zařízení. Pokud tomu tak není, obraťte se na svého prodejce.
2. Toto zařízení bylo navrženo pouze pro domácí použití.
3. Nenechávejte zařízení bez dozoru, pokud je připojeno do sítě. Po skončení cvičení vždy odpojte zařízení z elektrické sítě.
4. Umístěte zařízení na rovný povrch a ponechte vzadu alespoň 0,5 metru volného prostoru.
5. Rodiče a/nebo dohlížející osoby musí mít na paměti, že díky přirozené dětské zvědavosti, může dojít k nebezpečným situacím a chování, což může být příčinou úrazů. Proto nenechávejte děti bez dozoru. Za žádných okolností nesmí být zařízení používáno jako hračka.
6. Nedávejte ruce do blízkosti pohyblivých částí zařízení.

7. Použijte vhodný oděv a obuv. Ujistěte se, že jsou všechny tkaničky/šňůrky správně uvázané.
8. Nedoporučuje se dlouhodobě skladovat zařízení ve vlhkém prostředí, protože bude náchylné ke korozi.
9. Nepoužívejte zařízení, pokud je napájecí kabel poškozený nebo opotřebovaný.
10. Napájecí kabel udržujte mimo dosah horkých povrchů.
11. Nepoužívejte zařízení venku.
12. Chcete-li zařízení odpojit od zdroje napájení, nejprve vypněte napájení tlačítkem a poté vytáhněte zástrčku ze zásuvky.

#### PARAMETRY

Hmotnost: 5 kg  
 Šířka: 30 cm  
 Délka: 50 cm  
 Výška: 28 cm



Maximální hmotnost uživatele: 120 kg



TATO ZNAČKA ZNAMENÁ MAXIMÁLNÍ HMOTNOST UŽIVATELE.

#### NÁVOD K MONTÁŽI

Vyjměte zařízení z krabice a položte ho na podlahu, jak je znázorněno na obr. 1.

**K montáži budete potřebovat pomoc druhé osoby.**

#### Rozsah dodávky:

(A) hlavní rám; (C-L) levý pedál (C-R) pravý pedál; (B) stabilizátor přední; (B1) stabilizátor zadní; (D) šroub M-4x25; (E) pojistná podložka M-4; klíč pro montáž pedálů.

#### 1. MONTÁŽ STABILIZÁTORŮ.

Vezměte stabilizátor (B) označený písmenem (A) a umístěte jej na přední straně zařízení označeného písmenem (A), jak je znázorněno na obr. 2 a poté vložte šrouby M-4x25 (D) s pojistnými podložkami (E).

Poté se zadním stabilizátorem (B1) označeným písmenem (B) proveďte stejný postup montáže jako u předního stabilizátoru dle obr. 3.

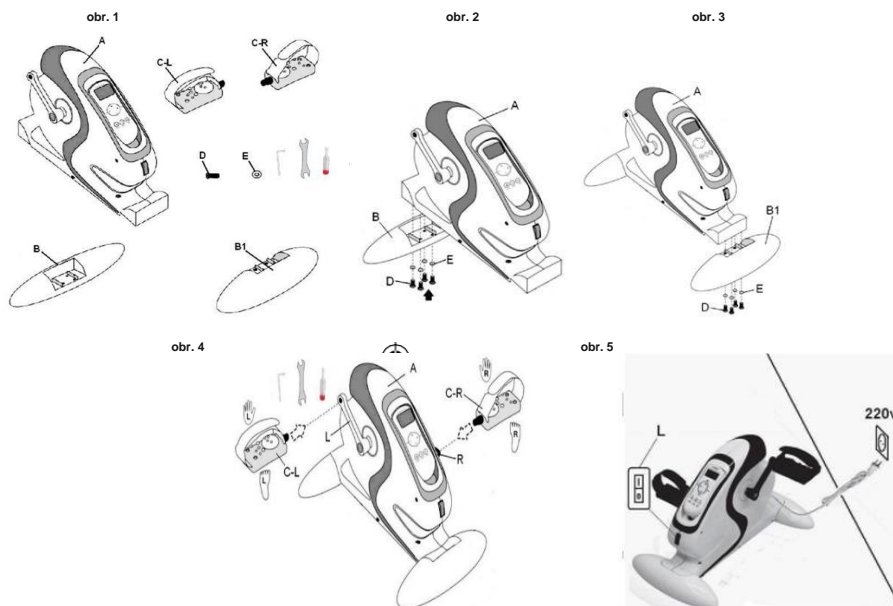
#### 2. PŘIPEVNĚNÍ PEDÁLŮ.

Pravý a levý pedál se vztahují k poloze, kterou uživatel zaujímá při cvičení.

Vložte pravý pedál (C-R) označený písmenem (R) na pravou kliku, která je rovněž označena písmenem (R). Dále obr. 4. Vložte levý pedál (C-L) označený písmenem (L) na levou kliku, která je rovněž označena písmenem (L), obr. 4

#### 3. SÍŤOVÉ PŘIPOJENÍ.

Zapojte zařízení do uzemněné el. zásuvky (220 V). Přepněte vypínač (L) do polohy [1] obr. 5.



**Zobrazení displeje:**

Speed (rychlost), Time (čas). Distance (ujetá vzdálenost v km), Calorie (kalorie), Scan (skenování) (střídavé zobrazení hodnot všech funkcí na displeji: rychlost, čas, vzdálenost, kalorie).

1 - Napájení

2 - (Time) Tlačítko pro výběr času (1-15 min).

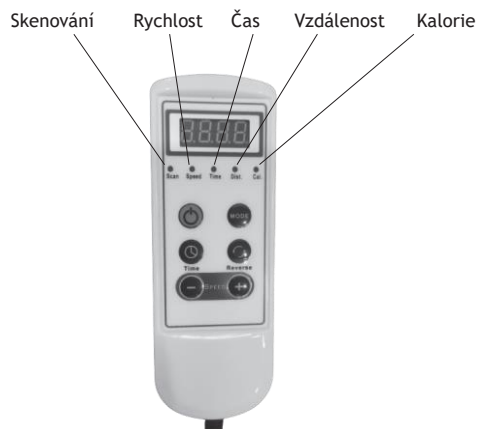
3 - (Speed) Rychlost – tlačítko pro snížení rychlosti (12 úrovní rychlosti).

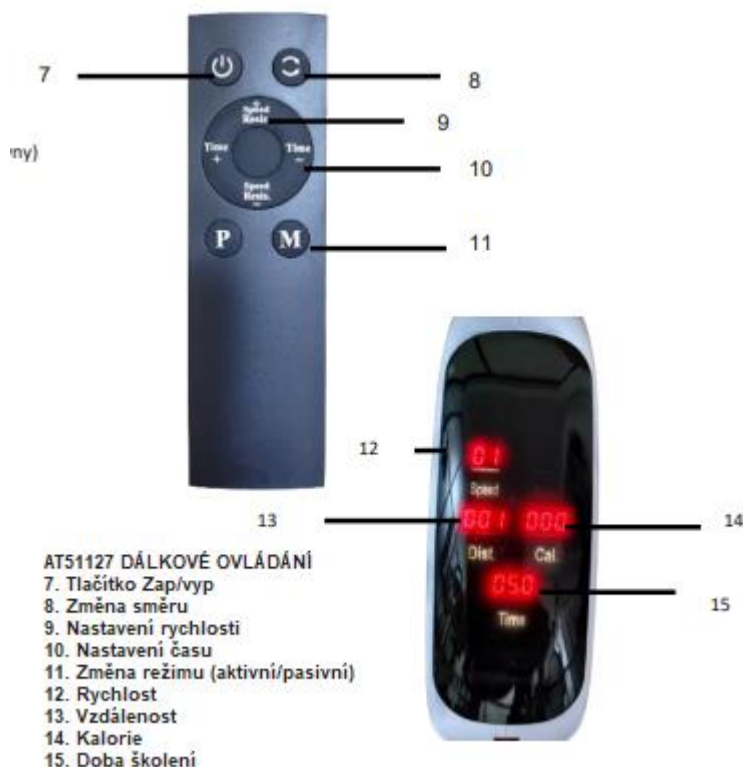
4 - (Speed) Rychlost – tlačítko pro zvýšení rychlosti (12 úrovní rychlosti).

5 - (Reverse ) Dopředu /dozadu – tlačítko pro změnu směru otáčení pedálů.

6 - (MODE) Tlačítko režimu zobrazení parametrů rychlosti, času, vzdálenosti a kalorií.

**DÁLKOVÉ OVLÁDÁNÍ ZABUDOVANÉ**





#### ČIŠTĚNÍ / ÚDRŽBA

Před čištěním vypněte zařízení a odpojte napájecí kabel!

Čistěte jemným vlhkým hadříkem s mýdlem.

Pro zachování užžitných parametrů výrobku je velice důležité udržovat všechny jeho díly v čistém stavu a dodržet způsob skladování. Skladování v místnostech s velmi vysokou vlhkostí (lázně, prádelny atd.) nebo ve venkovním prostředí v kombinaci s nedostatkem hygieny má za následek rychlou ztrátu užžitných a estetických parametrů.

**POZOR:** Nevystavujte výrobek přímému slunečnímu záření, protože může dojít ke změně barvy některých dílů.

**POZOR:** Výrobce neodpovídá za škodu způsobenou zanedbáním údržby, neodborným zacházením nebo nedodržením pokynů uvedených v tomto návodu k obsluze.

#### LIKVIDACE

Elektrický odpad likvidujte v souladu s platnými podmínkami likvidace pro elektrické a elektronické zařízení.

#### POZOR:

V případě „závažné nežádoucí příhody“, která souvisí s výrobkem a přímo nebo nepřímo vedla nebo mohla vést k jakékoli z níže uvedených událostí:

- a) ke smrti pacienta, uživatele nebo jiné osoby nebo
- b) dočasnému nebo trvalému zhoršení zdravotního stavu pacienta, uživatele nebo jiné osoby nebo
- c) vážnému ohrožení veřejného zdraví,

se musí taková „závažná nežádoucí příhoda“ oznámit výrobci a příslušnému orgánu členského státu, ve kterém má uživatel nebo pacient bydliště. V případě ČR je příslušným orgánem Úřad pro registraci léčivých přípravků, zdravotnických prostředků a biocidních přípravků. Uživatel/pacient jsou povinni písemně oznámit výrobci nebo zplnomocněnému zástupci a SÚKL jakoukoliv nežádoucí příhodu, která vznikla v souvislosti s použitím zdravotnického prostředku. Varování: V případě bolesti, alergických reakcí nebo jiných rušivých příznaků souvisejících s používáním zdravotnického prostředku, přestaňte výrobek používat

#### POZOR:

V případě výskytu bolesti, alergických reakcí nebo jiných znepokojivých, nevysvětlitelných příznaků u uživatele,



## ZÁRUČNÍ LIST

Model:

.....

Datum prodeje:

.....

- 1) Firma Ortgroup Medical s.r.o., 1. Máje 3236/103, 703 00 Ostrava – Vítkovice tímto dává záruku na výrobek 2 roky ode dne vydání zboží kupujícímu.
- 2) V záruční době se Ortgroup Medical s.r.o. zavazuje vykonat nevyhnutelné opravy za účelem možnosti opětovného používání zboží v termínu do 30 dní od obdržení reklamace.
- 3) Ortgroup Medical s.r.o. si vyhrazuje právo výměny zboží v případě, že náklady na opravu uzná za nerentabilní.
- 4) V případě zjištění nesprávného fungování zboží je potřebné jej bezodkladně odeslat na adresu prodejce nebo kontaktovat prodejce.
- 5) Před použitím výrobku je potřeba se seznámit s návodem na použití a řídit se instrukcemi v něm uvedenými. Použití výrobku v rozporu s jeho určením ztrácí nárok na záruku. Výrobce nenese odpovědnost za škody vzniklé použitím výrobku v rozporu s tímto návodem k použití nebo v případě nedodržení instrukcí obsažených v tomto návodu k použití.
- 6) Záruka se nevztahuje na poškození vzniklé ostrým předmětem, poškození vzniklé v důsledku působení vnějších mechanických sil, znečištění zboží mastnými substancemi či benzínem.
- 7) TENTO ZÁRUČNÍ LIST JE PLATNÝ VÝLUČNĚ SPOLU S DOKLADEM O KOUPI. V PŘÍPADĚ REKLAMACE PROSÍME O PŘILOŽENÍ DOKLADU O KOUPI. Reklamacie bez dokladu o koupi nebudou akceptované.
- 8) TENTO ZÁRUČNÍ LIST JE PLATNÝ VÝLUČNĚ SPOLU S DOKLADEM O KOUPI. V PŘÍPADĚ REKLAMACE PROSÍME O PŘILOŽENÍ DOKLADU O KOUPI. 9) Reklamacie zaslané bez dokladu o koupi nebo bez záručního listu nebudou přijaty (akceptovány).



**ANTAR Sp. J. I.Groniecka-Tarnowska, A.Tarnowski**  
**ul. Zawiślańska 43**  
**03-068 Warszawa,**  
**Polsko**  
**email antar@antar.net**  
**tel 22 518 36 00**

### Distribuce:

**Ortgroup Medical s.r.o.**  
**1.Máje 3236/103,**  
**703 00 Ostrava - Vítkovice**  
**E-mail: ortgroup@ortgroup.cz,**  
**www.ortgroup.cz**  
**Tel.: 596 630 615**

**Datum vydání návodu: 20.11.2022**

